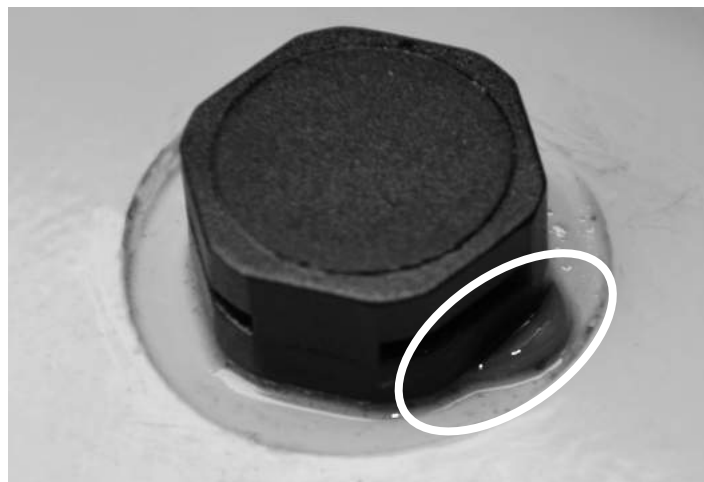


プレートコンパクター HG-CH40・HG-CH60・HG-CH80

重要

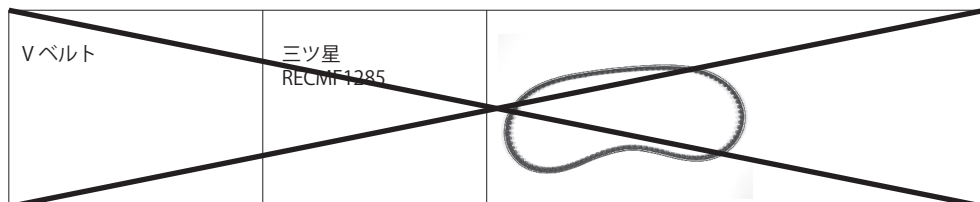
起振体上部キャップは、
強く締め過ぎると、
破損や写真のようにパッキンが
はみ出てしまいます。
締め過ぎにはご注意ください。



取扱説明書 P.15 にあやまりがありました。お詫びとともに訂正いたします。

P.15

パーツ一覧



上記ベルトは適合しません。



ベルト交換時は、市販品のVベルトをご使用ください。



モデル	BANDO 製 Vベルト
HG-CH40	SA-27
HG-CH60	SA-31
HG-CH80	SA-32

◎配線には2つの方法があります。どちらかご選択ください。

1 エンジンオイルセンサーを作動させる配線の仕方

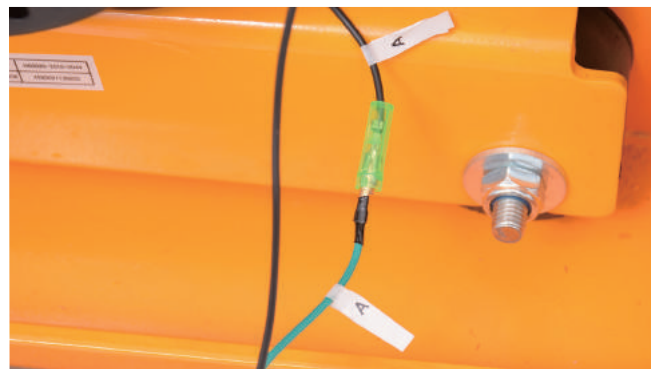


エンジン側から出ている配線「B」に「無印」をしっかり接続します。

②のエンジンスイッチが有効になり、これでエンジンオイル量をセンサーが感知し、量が不足しているとエンジンがかからなくなりますので、オイル量の不足によるエンジントラブルを未然に防ぐことが出来ます。

※ハンドルのエンジンスイッチは無効になります。

2 手元でエンジンのON、OFFが出来る配線の仕方



ハンドルから出ている配線「A」、「B」をエンジン側から出ている「A」、「B」にしっかり接続します。



この配線方法は、手元でエンジンの「ON」「OFF」が可能になりますが、エンジン側のスイッチは無効になり、オイルセンサーも無効になりますので、エンジンオイル量は目視でご確認ください。

HG-CH40・HG-CH60・HG-CH80 起振体オイルに関して

取扱説明書 P.8 に起振体オイル量の表記「0.2L」とありますが、工場での試運転時のオイルが若干残っていますので、実際には「0.15L」を給油してください。